

ООО «МОЛОТ - ОРУЖИЕ»

**РУЖЬЕ ОХОТНИЧЬЕ САМОЗАРЯДНОЕ
модели «БЕКАС-АВТО» калибра 12/76**

ПАСПОРТ

ВПО-201М.00.00 ПС

В паспорте содержится описание устройства ружья охотничьего самозарядного модели «Бекас-авто» калибра 12/76 (в дальнейшем по тексту - ружьё), принцип работы, технические характеристики, а также сведения, необходимые для правильной эксплуатации.

Ружье может иметь некоторое отличие от настоящего описания вследствие дальнейшего совершенствования конструкции.

Ружье может быть изготовлено в подарочном исполнении.

Отличительной особенностью ружья модели «Бекас» является изготовление стволов и сменных втулок методом холоднойковки.

1 ОБЩИЕ УКАЗАНИЯ

1.1 Перед эксплуатацией необходимо внимательно ознакомиться с паспортом и изучить устройство ружья. Необходимо обратить особое внимание на указание мер безопасности.

1.2 Для стрельбы из ружья следует применять охотничьи патроны 12-го калибра с неметаллической гильзой длиной 76 мм с завальцовкой гильзы типа «звезда», с наибольшим максимальным давлением пороховых газов не более 90 МПа (918 кгс/см²).

При стрельбе из ружья патронами 12 – го калибра с длиной гильзы менее 76 мм возможно отсутствие автоматической перезарядки.

1.3 Во избежание поломки бойка запрещается без надобности производить холостые спуски.

1.4 Для ввода ружья в эксплуатацию необходимо произвести расконсервацию, т.е. освободить ружье, принадлежность и инструмент от упаковки, удалить защитную смазку, проверить комплектность и убедиться в функционировании ружья.

1.5 При стрельбе из ружья пулевыми патронами, для обеспечения оптимальных параметров точности, рекомендуется применять коллиматорный или оптический прицел.

1.6 После расконсервации изделия ингибированную бумагу уничтожить на специализированных полигонах твердых бытовых отходов.

ВНИМАНИЕ! НЕ ДОПУСКАЕТСЯ ПРИМЕНЯТЬ БУМАГУ ДЛЯ ЗАВОРАЧИВАНИЯ ПИЩЕВЫХ ПРОДУКТОВ, ЛИЧНЫХ ПРЕДМЕТОВ И Т.П.

2 НАЗНАЧЕНИЕ РУЖЬЯ

2.1 Ружье охотничье самозарядное модели «Бекас-авто» калибра 12/76 предназначено для добычи объектов животного мира, отнесенных к объектам охоты, в рамках Постановления Правительства РФ № 18 от 10.01.09 г в условиях от минус 30 до плюс 50°С, кроме районов с влажным тропическим климатом (рис. 1, 2, 3)

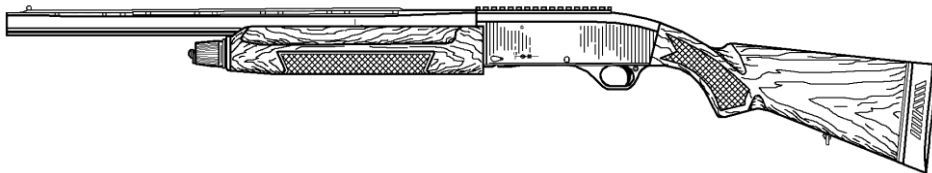


Рисунок 1- Ружье охотничье самозарядное модели «Бекас - авто» калибра 12/76 ВПО-201М.

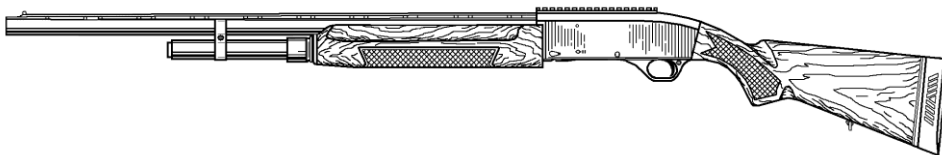


Рисунок 2- Ружье охотничье самозарядное модели «Бекас - авто»
калибра 12/76 с удлинителем магазина

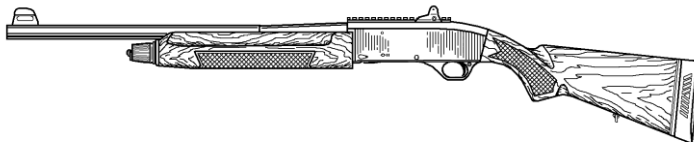


Рисунок 3- Ружье охотничье самозарядное модели «Бекас - авто»
калибра 12/76 с коротким стволом

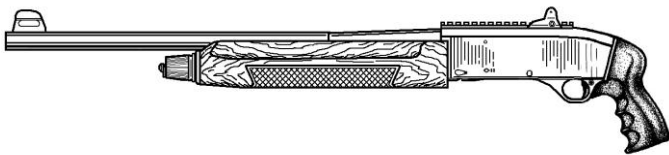


Рисунок 4 - Ружье охотничье самозарядное модели «Бекас - авто»
калибра 12/76 с рукояткой

3 ОСНОВНЫЕ ТЕХНИЧЕСКИЕ ДАННЫЕ

Наименование параметра	Значение
Калибр	12
Длина ствола, мм	750, 680, 535
Диаметр канала ствола, номинальное значение, мм	18,5
Длина патронника, мм	76
Емкость магазина, патронов, не более	
без удлинителей	3+1 [*]
с коротким удлинителем 200 мм	5+1
с длинным удлинителем 415 мм	6+1
Масса ружья (без комплектующих), кг, не более:	
с длиной ствола 750 мм	4,0
с длиной ствола 680 мм	4,0
с длиной ствола 535 мм	3,9
Габаритные размеры, мм, не более:	
с длиной ствола 750 мм	1304x60x200
с длиной ствола 680 мм	1237x60x200
с длиной ствола 535 мм	1092x60x200
давления газов, развиваемых патронами при эксплуатации оружия, МПа (кгс/см ²), не более	90 (918)

^{*} + 1 патрон в патроннике

4 КОМПЛЕКТНОСТЬ

Таблица 2

№ п/п	Обозначение	Наименование	Кол.	Примечание
1	ВПО-201М.00.00	Ружье охотничье самозарядное модели «Бекас-авто» калибра 12/76 (длина ствола 750 мм , дополнительно комплектуется стволом длиной 535 мм)		
	ВПО-201М.00.00-01	Ружье охотничье самозарядное модели «Бекас-авто» калибра 12/76 (длина ствола 680 мм , дополнительно комплектуется стволом длиной 535 мм)		
	ВПО-201М.00.00-02	Ружье охотничье самозарядное модели «Бекас-авто» калибра 12/76 (длина ствола 750 мм)		
	ВПО-201М.00.00-03	Ружье охотничье самозарядное модели «Бекас-авто» калибра 12/76 (длина ствола 680 мм)		
	ВПО-201М.00.00-04	Ружье охотничье самозарядное модели «Бекас-авто» калибра 12/76 (длина ствола 535 мм)		
2	РС-12.00.12	Втулка сменная (цилиндр)*	1	Кроме исполнения ВПО-201М.00.00-04

Продолжение таблицы 2

№ п/п	Обозначение	Наименование	Кол.	Примечание
3	РС-12.00.12-01	Втулка сменная (получок)		Кроме исполнения ВПО-201М.00.00-04
4	РС-12.00.12-02	Втулка сменная (чок)	1	Кроме исполнения ВПО-201М.00.00-04
5	ВПО-201М.01.00-01	Ствол (длина 535 мм)	1	Для исполнений ВПО-201М.00.00 ВПО-201М.00.00-01
6	ВПО-201М.01.08-01	Удлинитель магазина (длина 415 мм)	1	Для исполнения ВПО-201М.00.00
7	ВПО-201М.00.09	Вкладыш	1	Для исполнения ВПО-201М.00.00
8	ВПО-201М.07.00	Колпачок	1	Для исполнения ВПО-201М.00.00 ВПО-201М.00.00-01
9	РС-16М.00.09	Пружина магазина	2	Для исполнения ВПО-201М.00.00
10	РС-16М.00.23-01	Ключ	1	Кроме исполнений ВПО-201М.00.00-04
11	РС-16М.00.43	Прочистка	1	
12	РС-12.03.11	Отражатель	1	
13	РП-16.03.12	Пружина отражателя	1	

Продолжение таблицы 2

№ п/п	Обозначение	Наименование	Кол.	Примечание
14	ВПО-201М.00.00 ПС	Ружье охотничье самозарядное модели «Бекас-авто» калибра 12/76 Паспорт	1	
15	РП-16 К-2 10	Коробка	1	
Изделия, поставляемые по заказу				
16		Прицел оптический		
17	РП-16.00.09	Пружина магазина		
18	РС-12М.00.12	Втулка сменная (цилиндр)		
19	РС-12М.00.12-01	Втулка сменная (получок)		
20	РС-12М.00.12-02	Втулка сменная (чок)		
21	РС-12М.00.13	Втулка «Парадокс»		
22	ВПО-201М.01.08	Удлинитель магазина (длина 200 мм)		
23	ВПО-201М.01.08-01	Удлинитель магазина (длина 415 мм)		Для исполнения ВПО-201М.00.00-02
24	РС-16М.00.09	Пружина магазина		Для исполнения ВПО-201М.00.00-02
25	ВПО-201М.00.09	Вкладыш		Для исполнения ВПО-201М.00.00-02
26	ВПО-201М.07.02	Гайка		

Продолжение таблицы 2

№ п/п	Обозначение	Наименование	Кол.	Примечание
27	ВПО-201М.08.01	Хомут		
28		Винт МЗ-14-5,8		
29		Гайка МЗ-6Н6 (S5,5)		
30	РП-16.03.07	Выбрасыватель		
31	РП-16.03.08	Упор		
32	РП-16.03.09	Пружина		
33	ВПО-201.03.04	Ударник		
34	СОК-95 3-14	Пружина ударника		
35	РС-16.06.00	Приклад		
36	РП-16 Ч-1 10 СБ	Чехол		
37	КЮ-5,6-1 СБ 3-7	Ремень		
38		Масленка II ГОСТ В 18419-73		
39	ВПО-802.01.03	Выколотка		
40		Отвертка с пластмассовой рукояткой 7,5 ОСТ 3-4723-80		
41	ВПО-201М.00.015	Вкладыш магазина		
42	ВПО-201.08,00	Рукоятка		

Примечание. 1 При поставке втулка сменная (цилиндр) ввернута в ствол со стороны дульного среза.

5 УСТРОЙСТВО И ПРИНЦИП РАБОТЫ

5.1 Составные части ружья охотничьего самозарядного модели «Бекас-авто» калибра 12/76 показаны на рисунке 5.

Ствол съёмный, соединяется с кожухом посредством фиксирующего сухаря и колпачка. Для повышения долговечности ружья и коррозионной стойкости канал и патронник ствола, а также газовая камера хромированы. Поршни газового узла изготовлены из нержавеющей стали.

Автоматическая перезарядка ружья производится за счет энергии пороховых газов, отводимых из канала ствола в газовую камеру и энергии возвратной пружины.

Запирание канала ствола осуществляется поворотом запирающего клина и вхождением его в окно хвостовика ствола.

Ударно-спусковой механизм смонтирован на отдельном основании.

Магазин трубчатый подствольный.

Кнопочный предохранитель не даёт возможность производства выстрела при случайном воздействии на спусковой крючок.

5.2 Принцип работы ружья заключается в следующем:

- при нажатии на спусковой крючок курок выходит из зацепления с шепталом и под действием боевой пружины поворачивается вокруг своей оси, наносит удар по ударнику, происходит выстрел;

- пороховые газы через газоотводные отверстия в стволе попадают в газовую камеру и через поршень приводят в движение поршень с тягами;
- движение через тяги передается основанию личинки, и оно начинает перемещаться в заднее положение, при этом начинает сжиматься возвратная пружина;
- основание личинки, воздействуя своим зубом на запирающий клин, производит его поворот, происходит отпирание канала ствола;
- затвор, двигаясь с основанием личинки, извлекает стреляную гильзу из канала ствола с помощью выбрасывателя;
- при дальнейшем движении основание личинки своей нижней плоскостью воздействует на курок и рычаг, поворачивая их вокруг своих осей, курок при этом встает на шептало;
- при приходе основания личинки с затвором в крайнее заднее положение задний торец отражателя упирается в дно кожуха и производит выталкивание стреляной гильзы из окна кожуха, левая тяга при этом своим выступом воздействует на левый упор и освобождает следующий патрон, находящийся в магазине;
- патрон, под действием пружины магазина перемещается на лоток, при этом отжимает останок затвора и связанный с ним упор патрона правый, который останавливает подачу следующего патрона из магазина;

- под действием возвратной пружины основание личинки с затвором начинает двигаться вперед, при этом своим выступом нажимает на рычаг, и лоток, поворачиваясь на оси, поднимает патрон на линию досылания;
- при дальнейшем движении затвор досылает патрон в патронник, основание личинки выступом поворачивает запирающий клин, который входит в окно хвостовика ствола, происходит запираение канала ствола;
- лоток под действием пружины возвращается в исходное положение;
- ружье готово к следующему выстрелу;
- для производства одного выстрела, без подачи следующего патрона из магазина или для замены патрона в патроннике, ружье снабжено отсекателем патронов, находящемся с левой стороны ружья, при повороте которого против часовой стрелки на 180° подача патронов из магазина прекращается, и для возобновления подачи патронов отсекаТЕЛЬ необходимо повернуть по часовой стрелке в исходное положение.

6 ПОДГОТОВКА РУЖЬЯ К ИСПОЛЬЗОВАНИЮ

6.1 Указание мер безопасности.

6.1.1 Прежде, чем использовать ружье, необходимо изучить правила безопасности, изложенные в охотничьем минимуме.

6.1.2 Следует всегда относиться к ружью как к заряженному и готовому к выстрелу.

ПОМНИТЕ! НИКОГДА НЕЛЬЗЯ НАПРАВЛЯТЬ РУЖЬЕ НА ЧЕЛОВЕКА.

6.1.3 Ружье следует хранить незаряженным, со спущенным курком. Боеприпасы хранить в недоступном для посторонних людей месте.

6.1.4 Необходимо соблюдать, кроме вышеперечисленных, следующие правила предосторожности:

- не опираться на ружье;
- всегда держать ружье с включенным предохранителем во избежание случайного выстрела;
- перед заряданием ружья обязательно осмотреть канал ствола и патронник – в них не должно быть посторонних предметов;
- при стрельбе пулями, во избежание раздутий и разрывов ствола, диаметр, замеренный по телу пули без учета центрирующих ребер, должен быть меньше диаметра дульного сужения. Для круглых пуль это правило легко проверить свободным прохождением пули через дульное сужение;
- при разовом настреле, превышающем 100 выстрелов, необходимо регулярно подкручивать втулку сменную;
- вести учет количества произведенных выстрелов.

КАТЕГОРИЧЕСКИ ЗАПРЕЩАЕТСЯ:

- производить разборку заряженного ружья;
- применять снаряженные патроны при проверке взаимодействия деталей и механизмов ружья;
- применять патроны, развивающие давление выше эксплуатационного давления, равного **90 МПа (918 кгс/см²)**;
- подвергать ружье переделке, приводящей к изменению формы, размеров и взаимодействия деталей и механизмов ружья;
- попадание влаги в канал ствола;
- применять порох с истекшим сроком хранения, отсыревший и с признаками разложения, а также высохший бездымный порох и смеси пороха различных марок;
- спрессовывать заряд бездымного пороха;
- применять при снаряжении добавочный воспламенитель из дымного пороха.
- применять рукоятку при использовании длинного ствола.

В случае возникновения неполадок в заряженном ружье, прежде чем выяснить их причины, необходимо поставить кнопочный предохранитель в положение «Предохранение», при этом красный ободок на переключателе не виден.

7 ПОДГОТОВКА И ПОРЯДОК РАБОТЫ

7.1 Подготовка ружья к работе.

7.1.1 При подготовке ружья к работе необходимо:

- произвести его неполную разборку в соответствии с п.8.3;
- протереть канал ствола и патронник насухо при наличии в них смазки и порохового нагара;

Все металлические части ружья вычистить и смазать тонким слоем ружейной смазки, после чего собрать ружье согласно разделу 8.4.

Проверить работу механизмов ружья, произведя взведение затвора за рукоятку затвора. Спуск затвора производить, придерживая его за рукоятку затвора.

Следует избегать холостых спусков курка, это снижает долговечность ударника.

Колпачок 11 (рис.5), гайка 33, винт 38 и гайка 1 (рис.8) должны быть завинчены до упора и проверены перед каждым выходом на охоту.

ВНИМАНИЕ! ПРИ УСТАНОВКЕ СМЕННЫХ ВТУЛОК, ОНИ ДОЛЖНЫ ВВИНЧИВАТЬСЯ В СТВОЛ ДО УПОРА. ВЫСТУПАНИЕ ВТУЛОК РС-12.00.12, РС-12.00.12-01, РС-12.00.12-02 ЗА ТОРЕЦ СТВОЛА НЕ ДОПУСКАЕТСЯ.

Ружье готово к работе.

7.2 Порядок работы (рис. 6)

7.2.1 Включение и выключение предохранителя.

7.2.1.1 Включить предохранитель - перевести кнопочный предохранитель, расположенный в корпусе ударно – спускового механизма, в положение «Предохранение» и нажать до упора в соответствии с рисунком 6 (вид 4), при этом красный ободок не будет видно;

7.2.1.2. Выключить предохранитель – перевести кнопочный предохранитель в положение «Огонь», при этом виден красный ободок на предохранителе.

7.2.1.3 Порядок заряжания и стрельбы:

- отвести затвор с помощью рукоятки в крайнее заднее положение, при этом затвор зафиксируется останом затвора (вид 1);

- вставить патрон в окно коробки таким образом, чтобы патрон расположился на лотке(вид 2);

- нажать на кнопку, при этом затвор под действием возвратной пружины досылает патрон в патронник и запирает канал ствола (вид 3);

- поставить предохранитель в положение «Предохранение» (вид 4).

- повернуть ружье нижней частью вверх и, нажимая на кнопку и на лоток, ввести поочередно патроны в магазин до момента фиксации каждого патрона за упор коробки (вид 5).

При снаряжении магазина отсекаТЕЛЬ патронов должен быть включен, т.е. отсекаТЕЛЬ патронов направлен вдоль ружья назад.

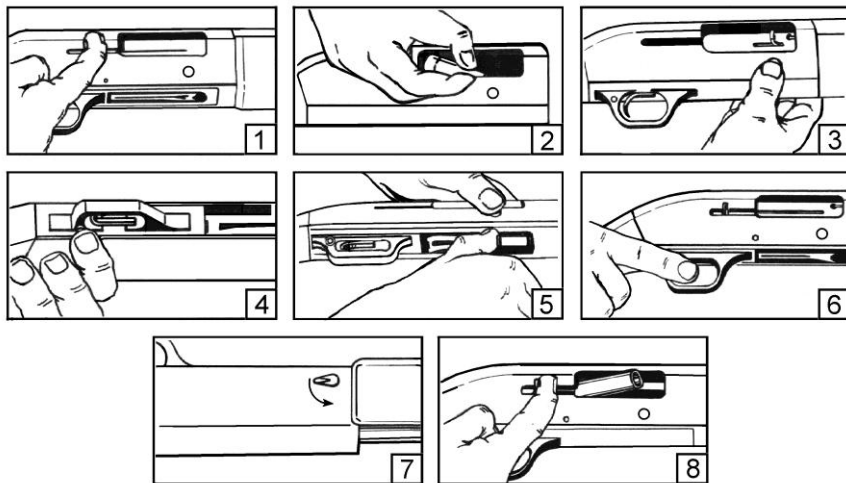


Рисунок 6 - Порядок работы

При необходимости замены патрона, находящегося в патроннике, патроном с другой дробью или пулей, установить отсекаТЕЛЬ патронов в положение, исключающее подачу патронов из магазина (вид 7). Отсекатель патронов должен быть направлен вдоль ружья вперед.

Отвести подвижные части с помощью рукоятки затвора в крайнее заднее положение, при этом патрон извлекается из патронника и экстрагируется из окна коробки - вид 8. Затем подать требуемый патрон в окно коробки и нажать на кнопку, при этом подвижные части переместятся в переднее положение.

Повернуть отсекаТЕЛЬ патронов в исходное положение.

ВНИМАНИЕ! СНАРЯЖЕНИЕ МАГАЗИНА, ПРИ НАЛИЧИИ ПАТРОНА В ПАТРОННИКЕ, ПРОИЗВОДИТЬ ТОЛЬКО ПРИ ВКЛЮЧЕННОМ ПРЕДОХРАНИТЕЛЕ.

Для производства выстрела прицелиться и нажать на спусковой крючок (вид 6.)

Для производства следующего выстрела отпустить спусковой крючок и вновь нажать на него.

Когда в магазине закончатся патроны, подвижные части останутся в заднем положении.

Убедившись, что патрона в патроннике нет, затвор переместить в переднее положение, нажав на кнопку, расположенную с правой стороны передней части коробки.

Нажать на спусковой крючок и поставить ружье на предохранитель.

8 РАЗБОРКА И СБОРКА РУЖЬЯ

8.1 Приступая к разборке, замене ствола и сменных втулок, убедиться, что ружье не заряжено. Проверить отсутствие патронов в магазине и патроннике.

8.2 Перед разборкой ружья все подвижные части должны находиться в переднем положении, предохранитель в положении «Предохранение».

8.3 Неполную разборку ружья для чистки и смазки производить в следующей последовательности:

- отвинтить колпачок магазина в соответствии с рисунком 7, вид 1 и снять цевьё 10 (рис.5), перемещая его вдоль ствола вперёд;

- отвести подвижные части за рукоятку затвора на 20-50 мм назад и, удерживая их в этом положении, снять ствол 3, затем последовательно снять поршень 4 (рис.8).

- вернуть подвижные части в переднее положение, отпустив рукоятку затвора 35;



Рисунок 7 - Разборка и сборка ружья.

выколоткой из одиночного комплекта ЗИП вытолкнуть ось ударно-спускового механизма 27 (рис.7) и отделить его, поворачивая наружу и одновременно перемещая вперёд в соответствии с рисунком 7, вид 2;

- отвести подвижные части за поршень с тягами 12 (рис. 5) назад до упора и вынуть вкладыш 28 с помощью оси ударно-спускового механизма в соответствии с рисунком 7, вид 3;

- придерживая поршень с тягами, плавно переместить его вперёд и снять вместе с возвратной пружиной 13 (рис.5) с корпуса магазина;

- вынуть основание личинки через нижнее окно кожуха в соответствии с рисунком 7, вид 4;

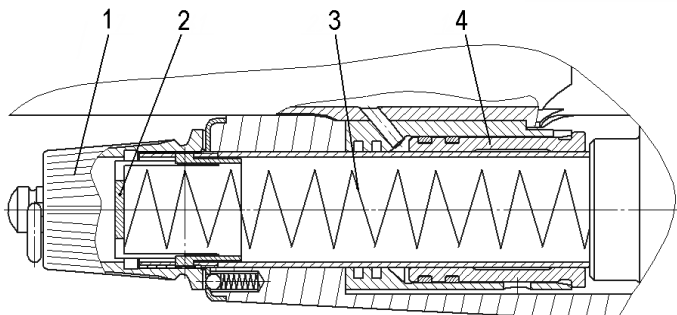
- удерживая рукоятку затвора в заднем положении, продвинуть затвор вперёд и извлечь его через переднее окно кожуха в соответствии с рисунком 7, вид 5;

- извлечь из кожуха рукоятку затвора через боковое окно кожуха в соответствии с рисунком 7, вид 5.

Для разборки магазина необходимо:

- снять вкладыш магазина 2 (рис.8) нажав на два стопора удерживающих его в корпусе магазина 5 (рис.5), и последовательно извлечь пружину магазина;

Внимание! Необходимо остерегаться самопроизвольного выброса пружины магазина при снятии вкладыша магазина 2 (рис.8)



1- гайка; 2-вкладыш магазина; 3- пружина; 4- поршень;

Рисунок 8 - Газовый узел

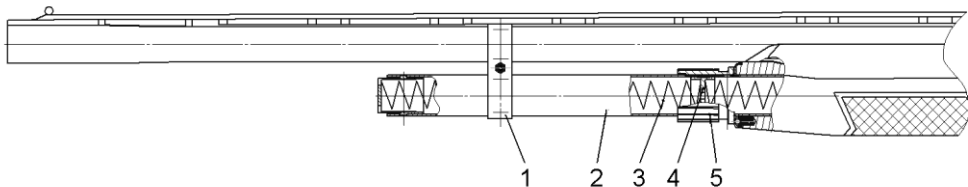
- вывинтить корпус магазина 5 из коробки 34 (рис.5) и извлечь подаватель 19 (рис.5).
- снять с корпуса магазина 5 опору цевья 14;

8.4 Сборка ружья осуществляется в следующей последовательности:

- надеть на корпус магазина опору цевья;
- удерживая подаватель заподлицо с торцом магазина, ввернуть корпус магазина в кожух;
- вставить в корпус магазина пружину магазина, надеть на конец пружины вкладыш магазина, пальцами собрать пружину и утопить её защелкнув вкладыш магазина в корпусе магазина.

Внимание! Для защелкивания вкладыша магазина на корпусе магазина необходимо совместить бобышки усиков на вкладыше магазина с отверстиями на корпусе магазина. Проверить фиксацию вкладыша в корпусе магазина путем неоднократного нажатия на вкладыш магазина. Перемещение вкладыша магазина не допускается.

- вставить через боковое окно кожуха рукоятку затвора и продвинуть ее назад по пазу кожуха;
- вставить через переднее окно кожуха затвор, утопив запирающий клин внутрь затвора, и продвинуть затвор в заднюю часть кожуха, при этом рукоятка затвора должна войти в продольный паз затвора;
- вставить через нижнее окно кожуха основание личинки и легкими перемещениями рукоятки затвора вперед-назад добиться соприкосновения верхней плоскости направляющих основания личинки и опорной плоскости затвора;



1-хомут; 2-удлинитель магазина; 3-пружина; 4-вкладыш (только с удлинителем магазина длиной 415мм); 5-гайка

Рисунок – 9 Удлинитель магазина

- установить на корпус магазина возвратную пружину;
- установить на корпус магазина поршень с тягами, фиксирующие усики опоры цевья должны быть при этом направлены вверх;
- сжимая возвратную пружину поршнем с тягами, завести последние в направляющие кожуха и основания личинки и продвинуть поршень с тягами назад до упора;
- удерживая поршень с тягами в крайнем заднем положении, вставить с помощью оси ударно-спускового механизма вкладыш в поперечный паз осно-

вания личинки так, чтобы боковой паз вкладыша находился слева (нижнее окно направлено вверх), вкладыш должен зафиксировать тяги;

- придерживая поршень с тягами, переместить подвижные части вперед до упора;

- поставить курок на боевой взвод и вставить ударно-спусковой механизм задней осью в задние пазы кожуха и, продвигая механизм назад и поворачивая, установить его в кожух, зафиксировать осью;

- установить поршень 4 на корпус магазина;

- установить ствол газовой камерой на поршень 4 (рис.8) и казенной частью в кожух до упора, предварительно сдвинув затвор назад на 30-50 мм. Удерживая ствол, вернуть затвор в исходное положение. ;

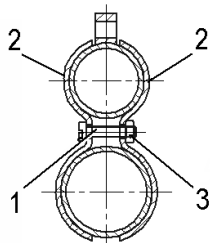
- установить цевье, совместив его задние направляющие с усиками опоры цевья, а переднюю часть надеть на газовую камеру;

- завинтить колпачком 1 (рис.8) до отказа в соответствии с рисунком 7, вид 1.

8.5 Замену сменных втулок производить с помощью специального ключа, прилагаемого в одиночном комплекте ЗИП в соответствии с рисунком 7, вид 7.

Перед постановкой сменной втулки прочистить посадочные места в стволе и на втулке, протереть их насухо.

ВНИМАНИЕ! ВТУЛКА СМЕННАЯ РС-12.00.12 (РС-12.00.12-01, РС-12.00.12-02) ДОЛЖНА БЫТЬ ВВЕРНУТА ДО УПОРА. ВЫСТУПАНИЕ ВТУЛКИ ЗА ТОРЕЦ СТВОЛА НЕ ДОПУСКАЕТСЯ.



1-винт М3-14-5,8 ГОСТ Р ИСО 1207-2013;
2-хомут; 3-гайка М3-6Н6 (S5,5) ГОСТ 5927-70

Рисунок – 10 Крепление хомута

8.6 При необходимости заменить вышедший из строя отражатель на новый из одиночного комплекта ЗИП (дет. РС-12.03.11), для чего:

- выбить из затвора выколоткой $\varnothing 1,8-1,9$ мм штифт отражателя;
- извлечь из затвора отражатель с пружиной;
- установить в паз затвора новый отражатель, прошив его остро заточенным стержнем $\varnothing 2$ мм, свободно проходящим в отверстие под штифт отражателя;
- проверить свободное продольное перемещение отражателя в пазу затвора;

- извлечь стержень из затвора, установить в отражатель пружину и вставить их в паз затвора;

- установить остро отточенный стержень $\varnothing 2$ мм в отверстия под штифт отражателя и, нажимая на него пальцем, продвинуть отражатель по пазу вперед до того момента, пока острие стержня не прошьет паз отражателя, при этом передний конец пружины должен упираться в стержень;

- проверить перемещение отражателя в пазу затвора, отражатель должен свободно без заеданий перемещаться относительно затвора и возвращаться под действием пружины в первоначальное положение;

- используя стержень в качестве направления, запрессовать штифт в отверстие, при этом витки пружины отражателя не должны попасть под торец штифта;

- закернить штифт в двух точках.

8.7 Для увеличения объема магазина можно использовать короткий удлинитель магазина на 2 патрона и длинный удлинитель магазина на 3 патрона.

Для установки удлинителей магазина необходимо:

- отвинтить колпачок магазина в соответствии с рис.7 вид 1 и снять вкладыш магазина 2 (рис.8) нажав на два стопора удерживающих его в корпусе магазина 5 (рис.5), и последовательно извлечь пружину магазина 3 (рис.8)

Внимание! Необходимо остерегаться самопроизвольного выброса пружины магазина при снятии вкладыша магазина 2 (рис.8)

- завинтить гайку 5 (рис.9) до упора, завинтить удлинитель магазина 2 (рис.9) до отказа;

Вставить в корпус магазина с удлинителем пружину 3 (рис.8), последовательно установить вкладыш 2, затем пружину магазина 3 (рис.9);

- на конец пружины надеть вкладыш магазина, пальцами собрать пружину и утопить ее защелкнув вкладыш магазина в удлинителе магазина;

Внимание! Для защелкивания вкладыша магазина на удлинителе магазина необходимо совместить бобышки усиков на вкладыше магазина с отверстиями на удлинителе магазина. Проверить фиксацию вкладыша в удлинителе магазина путем неоднократного нажатия на вкладыш магазина. Перемещение вкладыша магазина не допускается.

- установить хомут 1 (рис.9), как показано на рисунке 10 с двух сторон примерно по середине короткого или длинного удлинителя магазина и стянуть их между собой винтом 1 и гайкой 3 (рис.10) до полной фиксации хомута на стволе и удлинителе магазина.

При разборке и сборке изделия приложение значительных усилий, которые могут привести к деформации деталей и сборок ЗАПРЕЩЕНО.

9 ТЕХНИЧЕСКОЕ ОБСЛУЖИВАНИЕ

9.1 Продолжительность службы и безотказность работы ружья в значительной степени зависят от умелого и заботливого обращения. При хранении механизмы ружья должны быть слегка смазаны тонким слоем ружейной смазки.

9.2 Подготовка к стрельбе.

9.2.1 Для подготовки ружья к стрельбе удалить смазку с наружных поверхностей ружья и из канала ствола.

9.2.2 Необходимо соблюдать следующие правила:

- при отсутствии патрона в патроннике не допускать резкого удара затвора о казённый срез ствола в процессе перевода затвора в крайнее переднее положение;

- следить за чистотой и исправностью всех деталей ружья;

- не допускать попадания в ствол воды, снега, земли, песка и т.п.

При интенсивной стрельбе после каждых 50-100 выстрелов подкручивать винт крепления приклада, сменную втулку, гайку 1 (рис. 8), а также чистить газовую камеру и детали газового узла от нагара.

9.2.3 В процессе эксплуатации могут возникать различного рода неисправности.

Наиболее встречающиеся неисправности и способы их устранения приведены в таблице 3.

Таблица 3

Возможные неисправности	Причины возникновения неисправностей	Способы устранения
Не выкручивается втулка сменная	Образование нагара Попадание влаги	Выдержать передний конец ствола в керосине
Качка ствола и цевья	Отвинтился колпачок магазина	Завинтить колпачок магазина
Качка приклада	Ослаблен винт крепления приклада	Снять затылок приклада и затянуть винт
Не происходит выстрела при спуске курка с шептала	Затвор не дошёл до переднего положения и не запер патрон в патроннике	Заменить патрон (снаряженный патрон плохо прокалиброван)
Горизонтальная или вертикальная качка цевья	Разбухание цевья	Отгибка усов опоры цевья поз.14 рис.5 до устранения качки
После выстрела затвор остаётся в заднем или промежуточном положении, патрон подан на лоток	Загрязнение направляющих пазов кожуха. Попадание посторонних предметов в механизм ружья.	Разобрать ружьё, произвести чистку и смазку.

Продолжение таблицы 3

Возможные неисправности	Причины возникновения неисправностей	Способы устранения
	Превышена длина патрона при завальцовке	Извлечь патрон из коробки
После выстрела стреляная гильза остаётся в патроннике или поджата затвором к передней стенке окна кожуха	Недостаточная скорость отката подвижных частей	Проверить снаряжение (навеску) патронов. Прочистить газоотводные отверстия и детали газового регулятора

9.3 Чистка и смазка

9.3.1 Осмотр, чистку и смазку ружья производить не позднее шести часов после стрельбы. В случае невозможности чистки необходимо канал ствола с патронником, внутреннюю поверхность магазина смазать маслом РЖ и при первой возможности, но не позднее одних суток, произвести чистку. В дальнейшем, при хранении без использования – не реже одного раза в три месяца.

9.3.2 Зимой чистку производить в закрытом помещении с температурой воздуха $20\pm 5^{\circ}\text{C}$ после того, как ружье нагреется до температуры помещения. Для чистки канала ствола и патронника применять щетинный ершик или чистый протирочный материал (ветошь, пакля) без содержания твердых, абразивных частиц. Чистку производить до полного удаления порохового нагара.

9.3.3 Чистка производится в следующей последовательности:

- смазать канал ствола и патронник ершиком, окунув его в масло РЖ, ВО или КРМ;

- протереть насухо канал ствола протиркой с туго намотанным на нее протирочным материалом;

- повторить процесс смазки и протирания 8-10 раз до полного удаления нагара (проверяется осмотром канала ствола, протирочный материал должен быть чистым);

- после чистки смазать канал ствола и патронник чистым маслом РЖ, ВО или КРМ.

Отложения свинца удалять из канала ствола, патронника ершиком из тонкой стальной или латунной проволоки, обильно смазанным ружейной смазкой. При чистке и смазке коробки ствольной применять только деревянные предметы.

Для большей надежности работы механизмов применять смазки, соответствующие времени года и рекомендуемые для ружей. Недопустимо загустение смазки в пазах затвора и кожуха, в гнезде под выбрасыватель и на боевой пружине.

Деревянные детали протереть сухой ветошью.

Невыполнение указаний по чистке, смазке и хранению ружья приводит к коррозионному повреждению металлических деталей, в том числе и хромированных.

9.4 Хранение

9.4.1 Для сохранения в работоспособном состоянии вычищенное и смазанное ружье следует хранить в сухом, без резких колебаний температуры помещении, вдали от приборов отопления и при отсутствии в окружающем воздухе агрессивных примесей.

Во избежание появления остаточной деформации пружины курок должен быть спущен.

10 РЕСУРСЫ, СРОКИ СЛУЖБЫ И ХРАНЕНИЯ, ГАРАНТИИ ИЗГОТОВИТЕЛЯ (ПОСТАВЩИКА)

Уважаемый владелец ружья!

Изготовитель гарантирует качество и безотказную работу ружья при соблюдении правил эксплуатации, изложенных в настоящем паспорте.

Гарантийный срок установлен 18 месяцев со дня продажи при наработке, не превышающей 2000 выстрелов.

Срок хранения ружья в упаковке изготовителя без переконсервации не более 36 месяцев.

При отсутствии в паспорте даты продажи, заверенной печатью предприятия торговли, гарантийный срок исчисляется с даты изготовления ружья.

Требования потребителя при обнаружении недостатков в изделии, выявленных в течение гарантийных сроков, удовлетворяются изготовителем в порядке, предусмотренном Законом Российской Федерации «О защите прав потребителей».

Естественный износ защитных покрытий деталей ружья в процессе эксплуатации, в том числе и хромового покрытия канала ствола, патронника и других деталей, не является дефектом.

Ружье не подлежит капитальному ремонту.

11 КОНСЕРВАЦИЯ

Дата	Наименование работы	Срок действия	Должность, фамилия, подпись
	<i>Законсервировано</i>	<i>36 месяцев</i>	<i>упаковщик</i>

12 СВИДЕТЕЛЬСТВО ОБ УПАКОВЫВАНИИ

Ружье охотничье самозарядное модели «Бекас–авто» калибра 12/76 (условное обозначение ВПО-201М.00.00 - _____), заводской номер _____ упаковано на ООО «МОЛОТ - ОРУЖИЕ» согласно требованиям, предусмотренным в действующей технической документации.

упаковщик

должность

подпись

год, месяц, число



13 СВЕДЕНИЯ О СЕРТИФИКАЦИИ

Сертификат № РОСС.RU.SA03. В06638 зарегистрирован в Государственном реестре Системы сертификации ГОСТ Р с 23.03.2016г.

14 СВИДЕТЕЛЬСТВО О ПРИЕМКЕ

Ружье охотничье самозарядное модели «Бекас–авто» калибра 12/76 (условное обозначение ВПО-201М.00.00 - _____), заводской номер _____ изготовлено и принято в соответствии с ТУ 7186-044-07514245-98, действующей технической документацией и признано годным для эксплуатации.

Испытано со сменной втулкой «цилиндр»

Испытано патронами:

применяемый патрон	патронный завод	масса дроби, г	№ дроби	марка пороха	масса пороха, г	тип закрутки



Начальник ОТК

_____ расшифровка подписи

15 СВЕДЕНИЯ ПО БЕЗОПАСНОСТИ

Ружье охотничье самозарядное модели «Бекас–авто» калибра 12/76 (условное обозначение ВПО-201М.00.00 -), заводской номер _____ испытан на безопасность в испытательной лаборатории гражданского огнестрельного оружия, аттестат аккредитации № RA.RU.21АД38, и соответствует требованиям по безопасности ГОСТ Р 50529-2010.



Руководитель ИЛ ГОО

личная подпись

год, месяц, число

С.В.Барковский

расшифровка подписи

16 СВЕДЕНИЯ О ЦЕНЕ И УСЛОВИЯХ ПРИОБРЕТЕНИЯ ИЗДЕЛИЯ

Ружье охотничье самозарядное модели «Бекас–авто» калибра 12/76 (условное обозначение ВПО-201М.00.00-) приобретается при наличии лицензии, выданной в органах внутренних дел по месту жительства, и подлежит обязательной регистрации в органах Министерства внутренних дел в двухнедельный срок со дня его приобретения.

Продано « ____ » _____ 201 __ г.

штамп организации, продавшей ружье

Продавец _____

17 СВЕДЕНИЯ О РЕКЛАМАЦИЯХ

Претензии, замечания и предложения направляйте по адресу:

ООО «МОЛОТ - ОРУЖИЕ» Россия, 612960 г. Вятские Поляны Кировской области, ул. Ленина, 135.
--

18 ОСОБЫЕ ОТМЕТКИ

СОДЕРЖАНИЕ

1	Общие указания	3
2	Назначение ружья	5
3	Основные технические данные	8
4	Комплектность	9
5	Устройство и принцип работы	13
6	Подготовка ружья к использованию	15
7	Подготовка и порядок работы	18
8	Разборка и сборка ружья	22
9	Техническое обслуживание	32
10	Ресурсы, сроки службы и хранения, гарантии изготовителя (поставщика)	37
11	Консервация	38
12	Свидетельство об упаковывании	39
13	Сведения о сертификации	39
14	Свидетельство о приемке	40
15	Сведения по безопасности	41
16	Сведения о цене и условиях приобретения изделия	42
17	Сведения о рекламациях	42
18	Особые отметки	43