

ООО «МОЛОТ-ОРУЖИЕ»

**РУЖЬЕ ОХОТНИЧЬЕ САМОЗАРЯДНОЕ
модели «Тукан» калибра 20/76**

ПАСПОРТ

ВПО-210 ПС

1 ОБЩИЕ УКАЗАНИЯ

1.1 Перед эксплуатацией необходимо внимательно ознакомиться с паспортом и изучить устройство ружья. Необходимо обратить особое внимание на указание мер безопасности.

1.2 Для стрельбы из ружья модели «Тукан» применяются охотничьи патроны отечественного и зарубежного производства калибра 20 с длиной гильзы 70 мм и калибра 20 Магнум с длиной гильзы 76 мм

1.3 Завод-изготовитель не гарантирует установленных характеристик кучности и точности стрельбы, а так же надёжную работу изделия при использовании самоснаряжённых патронов.

1.4 Во избежание поломки ударника запрещается без надобности производить холостые спуски.

1.5 Для ввода ружья в эксплуатацию необходимо произвести расконсервацию, т.е. освободить ружье, принадлежность и инструмент от упаковки, удалить защитную смазку, проверить комплектность и убедиться в функционировании ружья.

1.6 После расконсервации изделия ингибированную бумагу уничтожить методом сжигания и (или) захоронения отходов на свалках.

ВНИМАНИЕ! НЕ ДОПУСКАЕТСЯ ПРИМЕНЯТЬ БУМАГУ ДЛЯ ЗАВОРАЧИВАНИЯ ПИЩЕВЫХ ПРОДУКТОВ, ЛИЧНЫХ ПРЕДМЕТОВ И Т.П.

2 НАЗНАЧЕНИЕ РУЖЬЯ

2.1 Ружье охотничье самозарядное модели «Тукан» калибра 20/76 предназначено для добычи объектов животного мира, отнесенных к объектам охоты, в рамках Постановления Правительства РФ № 18 от 10.01.09г. в условиях от минус 30 до плюс 50°С.



Рисунок 1 - Ружье охотничье самозарядное модели «Тукан» калибра 20/76. Внешний вид.

3 ТЕХНИЧЕСКИЕ ХАРАКТЕРИСТИКИ

Таблица 1

Наименование параметра	Значение параметра
Калибр	20
Вместимость магазина шт., патронов	3+1
Номинальный диаметр канала ствола, мм	15,7
Длина ствола, мм	700
Длина патронника, мм	76
Габаритные размеры, мм:	
- длина	1285
- ширина	63
- высота	182
Масса ружья, кг, не более	3,2
Усилие спуска Н (кгс)	20 (2)

4 КОМПЛЕКТНОСТЬ

№ п/п	Обозначение	Наименование	Кол.	Примечание
1	ВПО-210.00.00	Ружье охотничье самозарядное модели «Тукан» калибра 20/76	1	
2	ВПО-210.00.19-01	Втулка сменная (получок, М)	1	
3	ВПО-210.00.19-03	Втулка сменная (чок, F)	1	
4	ВПО-210.05.00	Магазин*	3	
5	ВПО-210.09.00	Ключ	1	
6	ВПО-210 ПС	Ружье охотничье самозарядное модели «Тукан» калибра 20/76. Паспорт	1	
7	РП-16 К-2	Коробка Изделия, поставляемые по заказу	1	
8	ВПО-210.00.19	Втулка сменная (цилиндр с «натягом», IC)		
9	ВПО-210.00.19-02	Втулка сменная (получок с «натягом», IM)		
10	ВПО-210.00.21	Втулка «Парадокс»		
11	ВПО-210.00.24	Удлинитель		

Примечание.

*Включая магазин, идущий в составе изделия.

5 УСТРОЙСТВО И ПРИНЦИП РАБОТЫ

5.1 Ружье охотничье самозарядное модели «Тукан» калибра 20/76 состоит из следующих основных частей (рисунок 2).

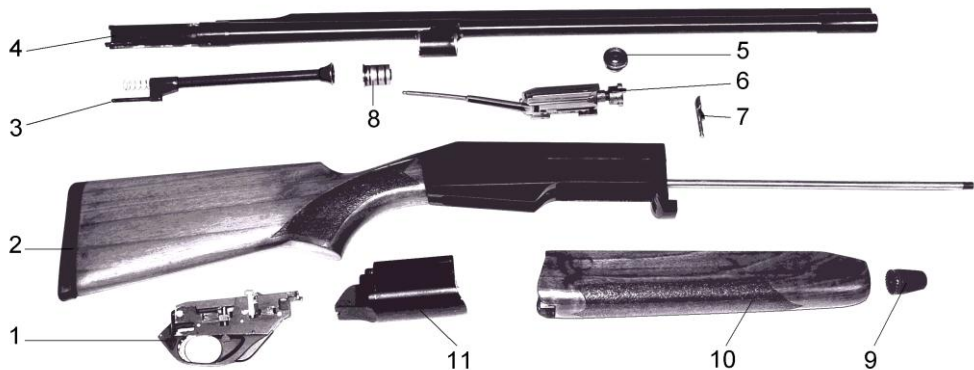
5.2 Для повышения коррозионной стойкости канал ствола, патронник и газовая камера хромированы, а поршень и газовый регулятор изготовлены из нержавеющей стали.

5.3 Работа механизма перезаряжения ружья производится автоматически за счет энергии пороховых газов, отводимых из ствола через газовый двигатель, а так же за счет энергии возвратной пружины, расположенной в трубке приклада.

5.4 Газовый регулятор расположен в газовой камере, имеет три положения: «70», «76» и «Р», переключается вручную при нажатии на фиксатор и позволяет использовать для стрельбы из ружья различные по мощности патроны (20/70; 20/76;)

Регулирование газового потока осуществляется за счет перекрытия части газового отверстия из ствола. В положении «Р» газовый регулятор вынимается из газовой камеры для чистки.

5.5 Запирание канала ствола осуществляется на два боевых упора при повороте затвора вокруг своей оси на 35°. Поворот затвора происходит за



1-ударно-спусковой механизм; 2-коробка ствольная с прикладом; 3-толкатель; 4-ствол; 5-газовый регулятор; 6-затвор с затворной рамой; 7-рукоятка; 8-газовый поршень; 9-колпачок; 10-цевье; 11-магазин

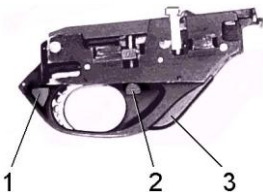
Рисунок 2 - Основные части ружья охотничьего самозарядного модели «Тукан» калибра 20/76

счет копирного паза на затворной раме при ее продольном перемещении.

Боевые упоры затвора входят в соответствующие пазы в хвостовике ствола.

5.6 Ударно-спусковой механизм смонтирован на отдельном основании и позволяет производить только одиночные выстрелы, а так же управляет подачей патрона из магазина и затворной задержкой.

5.7 Ружье имеет кнопочный предохранитель, расположенный в корпусе УСМ (Рисунок 3). Предохранитель может устанавливаться как под правую, так и под левую руку.



1-кнопка предохранителя; 2-фиксатор УСМ; 3-защелка магазина

Рисунок 3 - Ударно-спусковой механизм

5.8 Механизмы ружья работают следующим образом:

- при нажатии на спусковой крючок, курок выходит из зацепления с шепталом и под действием боевой пружины поворачивается вокруг своей оси, наносит удар по ударнику, а последний по капсюлю, происходит выстрел;

- пороховые газы через отверстие в стволе попадают в газовую камеру, давят на поршень, который через толкатель передает движение на затворную раму;

- при движении назад затворная рама своим копирным пазом через палец поворачивает затвор вокруг своей оси на 35° , при этом происходит отпирание канала ствола, в дальнейшем происходит совместный откат всей подвижной системы;

- при движении затворной рамы назад происходит извлечение стреляной гильзы из патронника, отражение гильзы, взведение курка, сжатие возвратной пружины и опускание гнетка рычага подачи патрона;

- при движении затворной рамы вперед под действием возвратной пружины происходит:

- 1 Затворная рама поворачивает гнеток рычага подачи патрона.

- 2 Гнеток своим выступом опускает рычаг подачи патрона, который в свою очередь поворачивает ось фиксаторов патрона, а с ней и фиксаторы патрона.

3 Патроны под действием пружины подавателя поворачиваются вокруг оси магазина, и первый патрон прижимается к хвостовику ствола напротив патронника.

4 При своем дальнейшем движении вперед затворная рама останавливается на рычаге останова затвора и ждет полного поворота патронов в магазине.

5 При повороте подавателя патронов последний поворачивает и кулачок управления затворной задержкой. Кулачок в свою очередь при определенном угле поворота поднимает рычаг останова затвора и освобождает затворную раму.

6 Двигаясь вперед, затворная рама вместе с затвором досылает патрон в патронник, а своим скосом утапливает следующие патроны в магазин, где они снова удерживаются фиксаторами.

7 При дальнейшем движении затворная рама своим фигурным пазом поворачивает затвор вокруг своей оси, боевые упоры входя в зацепление с боевыми упорами на хвостовике ствола:

- канал ствола заперт;
- ружье готово к следующему выстрелу;
- при израсходовании патронов в магазине после последнего выстрела, затвор должен остановиться на затворной задержке в заднем положении (Рисунок 4 вид 4).

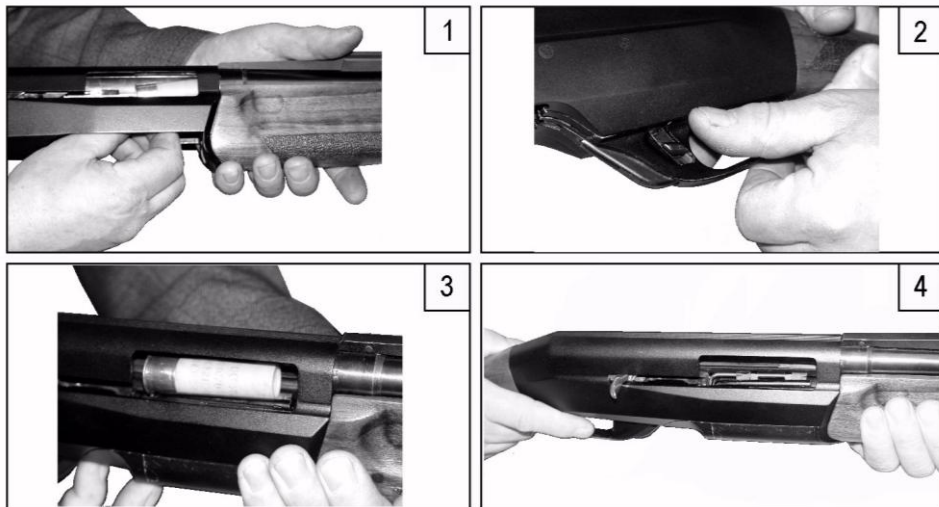


Рисунок 4 - Порядок заряжания ружья

6 УКАЗАНИЕ МЕР БЕЗОПАСНОСТИ

6.1 Любое огнестрельное оружие, несмотря на наличие в нем различных предохранительных устройств, представляет собой известную опасность для жизни и здоровья людей при легкомысленном обращении с ним. Поэтому следует принимать все меры предосторожности и помнить, что пренебрежение правилами безопасности может привести к трагическим последствиям.

6.2 Всегда считать ружье заряженным и готовым к выстрелу.

6.3 Не заряжать ружье патронами с длиной гильзы более длины патронника, указанной на стволе, это может привести к разрыву ствола.

НЕ ПРИМЕНЯТЬ СМЕСЬ ДЫМНОГО И БЕЗДЫМНОГО ПОРОХОВ!

6.4 Не стрелять патронами и порохами, хранившимися более 4 лет.

6.5 КАТЕГОРИЧЕСКИ ЗАПРЕЩАЕТСЯ ПРИМЕНЕНИЕ ЛЮБЫХ НЕ-ОХОТНИЧЬИХ ПОРОХОВ, Т. К. ЭТО МОЖЕТ ПРИВЕСТИ К РАЗДУТИЯМ И РАЗРЫВАМ СТВОЛА.

6.6 ЗАПРЕЩАЕТСЯ СПРЕССОВЫВАТЬ ЗАРЯД ИЗ БЕЗДЫМНОГО ОХОТНИЧЬЕГО ПОРОХА.

6.7 Не стрелять пулей, диаметр тела которой больше диаметра канала ствола в зоне дульного сужения. Диаметр круглой пули должен быть на 0,2...0,3 мм меньше диаметра дульного сужения. Диаметр пули с наружными ребрами должен быть на 0,1...0,2 мм меньше диаметра канала ствола, а диаметр тела такой пули – на 0,8...1,0 мм меньше диаметра дульного сужения.

6.8 При сборке ружья после чистки, смазки проверить свободное перемещение в затворе и возврат ударника под действием пружины.

6.9 ВНИМАНИЕ! ПРИ ОСЕЧКЕ ПРОИЗВОДИТЬ ПЕРЕЗАРЯЖАНИЕ РУЖЬЯ НЕ РАНЕЕ, ЧЕМ ЧЕРЕЗ 30...40 СЕК.

6.10 Перед разборкой ружья убедиться в том, что ружье разряжено, поставлено на предохранитель и в патроннике нет патрона.

6.11 При обращении с ружьем в процессе разборки, сборки, заряжания и разряжания быть внимательным – не подставлять руку под движущиеся детали ружья, особенно после нажатия рычага останова затвора.

7 ПОРЯДОК РАБОТЫ С РУЖЬЕМ

7.1 Постановка и снятие на предохранитель производится за счет выбора положения кнопки предохранителя.

Крайнее правое положение кнопки предохранителя соответствует положению «НА ПРЕДОХРАНИТЕЛЕ», крайнее левое положение «СНЯТО С ПРЕДОХРАНИТЕЛЯ». При установке предохранителя для левши – все положения кнопки зеркальные.

7.2 Перед началом работы с ружьем и в конце работы с ним необходимо убедиться в следующем:

- магазин снят, патрон в патроннике отсутствует;
- кнопка предохранителя находится в положении «НА ПРЕДОХРАНИТЕЛЕ»;
- курок во избежание осадки боевой пружины должен быть спущен.

7.3 Порядок заряжания ружья

7.3.1 Заряжание одним патроном

ВНИМАНИЕ! НЕ ЗАРЯЖАЙТЕ РУЖЬЕ ПАТРОНАМИ С ДЛИНОЙ ГИЛЬЗЫ БОЛЕЕ ДЛИНЫ ПАТРОННИКА, УКАЗАННОЙ НА СТВОЛЕ, ЭТО МОЖЕТ ПРИВЕСТИ К РАЗРЫВУ СТВОЛА.

- направить ружье в безопасном направлении;
- отвести затвор в заднее положение до постановки на задержку затвора (если курок был спущен, необходимо сначала снять ружье с предохранителя и после отведения затвора назад вновь поставить на предохранитель);

- если магазин отсоединен, вложить один патрон в патронник через окно выброса гильзы или через окно присоединения магазина (Рисунок 4 вид 1);

- убрать руку из зоны движения затвора и опустить рычаг останова затвора, после чего затвор под действием возвратной пружины придет в крайнее переднее положение и произойдет запираение канала ствола (Рисунок 4 вид 2);

- если пристегнут пустой магазин, вложить один патрон в окно выброса гильзы на подаватель патрона из магазина и опустить рычаг останова затвора. Произойдет досылание патрона в патронник и запираение канала ствола (Рисунок 4 вид 3);

- при необходимости производства выстрела снять ружье с предохранителя.

Ружье готово для выстрела. После производства выстрела затвор останется в заднем положении на затворной задержке (Рисунок 4 вид 4).

7.3.2 Заряжание патронника и магазина.

- для снаряжения магазина взять магазин в правую руку расположив приемным окном вверх, в левую руку – три патрона (Рисунок 5 вид 1). Положить один патрон на подаватель, чтобы закраина патрона попала в зону специальной для нее выборки и вдавить патрон большими пальцами обеих рук до фиксации его упорами (Рисунок 5 вид 2);

- для заряжания второго и третьего патронов операцию нужно повторить, при этом следить, чтобы закраина каждого следующего патрона была перед закраиной предыдущего (Рисунок 5 вид 3).

- для заряжания патронника необходимо повторить пункт 7.3.1 и затем присоединить магазин.

- возможен еще один способ заряжания ружья. В положении – затвор на затворной задержке, патронник пуст, пристегнуть снаряженный магазин, при этом затвор снимается с задержки автоматически, движется вперед, патрон из магазина подается на линию досылания и затвором досылается в патронник, ружье заряжено. При этом в магазине осталось два патрона (Рисунок 5 вид 4).

Для добавления третьего патрона отстегнуть магазин, добавить третий патрон и опять пристегнуть магазин

- для быстрой смены боеприпаса (дробь на пулю или картечь, и наоборот) необходимо нажать на защелку магазина, при этом магазин отсоединяется от ружья и быстро пристегнуть другой магазин с другими патронами (Рисунок 5 вид 5, вид 6). Присоединение магазина производить как показано на рисунке 5 вид 7. (Вставить переднюю часть магазина под небольшим углом к коробке и поворотом задней части ввести магазин в коробку до момента фиксации его защелкой) (Рисунок 5 вид 7, вид 8).

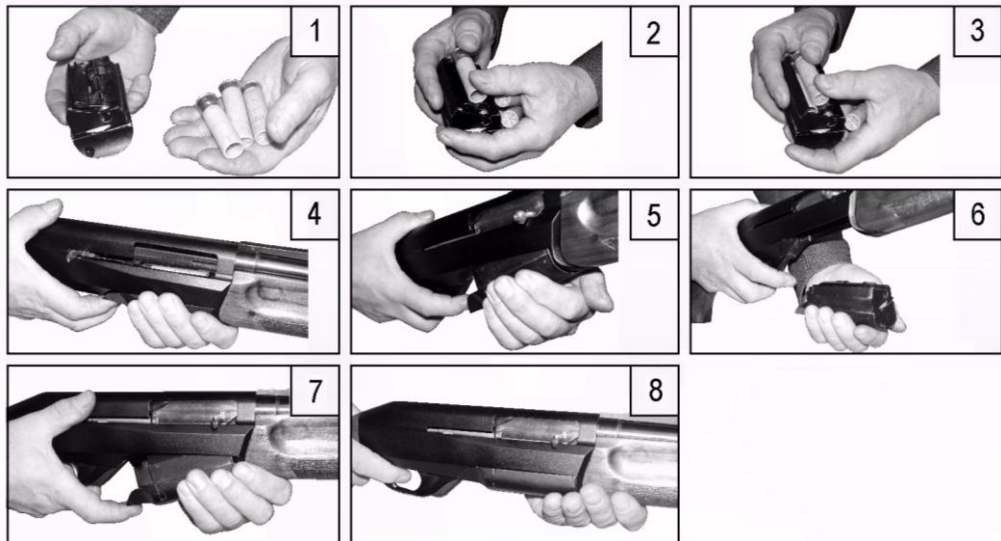


Рисунок 5 - Заряжание патронника и магазина

7.4 По окончании стрельбы:

- ружье поставить на предохранитель;
- при необходимости добавить патронов в магазин или заменить его полностью.

7.5 Порядок разряжания ружья:

- направить ружье в безопасном направлении;
- отсоединить магазин, нажав на защелку магазина указательным пальцем правой руки и придерживая магазин от падения левой рукой (Рисунок 6 вид 1);
- отвести затвор назад за рукоятку перезаряжания до отражения патрона из коробки. Затвор останется в крайнем заднем положении (Рисунок 6 вид 2);
- придерживая затвор за рукоятку правой рукой, левой опустить рычаг останова вниз и переместить затвор в крайнее переднее положение (Рисунок 6 вид 3);
- во избежание попадания грязи и снега внутрь коробки, присоединить пустой магазин (Рисунок 6 вид 4, вид 5).

7.6 Для расснаряжения магазина:

- взять магазин в правую руку, приемник окном вниз – в ладонь (Рисунок 6 вид 6).
- большим пальцем правой руки нажать на прогнутую часть оси фиксаторов патрона, при этом патроны под действием пружин выйдут из магазина в левую ладонь (Рисунок 6 вид 7).

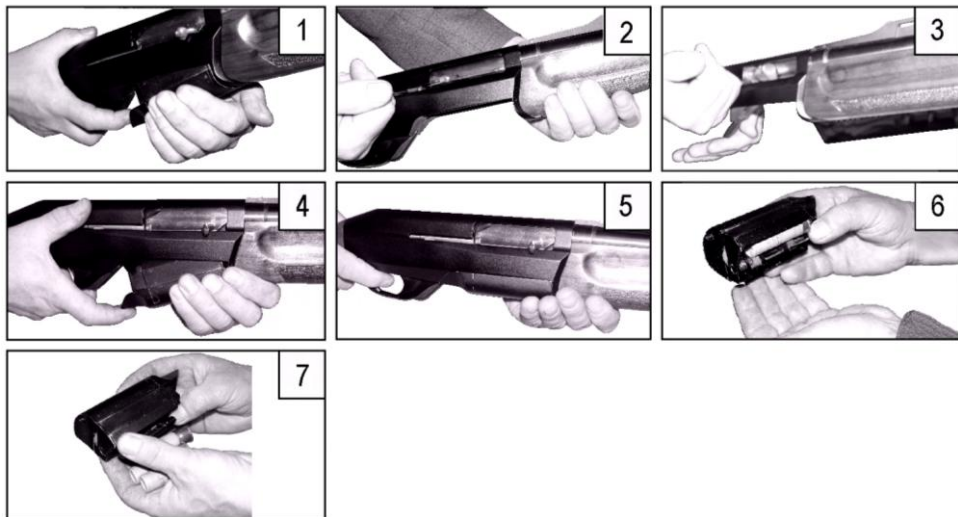


Рисунок 6 - Порядок разряжания ружья

8 ТЕХНИЧЕСКОЕ ОБСЛУЖИВАНИЕ

8.1 Правильное обращение и своевременное техническое обслуживание повышает срок службы и гарантирует надежную работу ружья. Не следует, если при этом нет необходимости, производить полную разборку ружья.

8.2 Для облегчения необходимого ухода (чистка, смазка, осмотр) произвести неполную разборку ружья, для чего необходимо:

- отсоединить магазин (Рисунок 7 вид 1, вид 2);
- отвинтить гайку крепления цевья (Рисунок 7 вид 3);
- снять цевье (Рисунок 7 вид 4);
- снять ствол с газовым регулятором (Рисунок 7 вид 5);
- снять поршень и толкатель затворной рамы (Рисунок 7 вид 6, вид 7);
- нажав на кнопку фиксатора УСМ, выдвинуть вперед УСМ, вынуть его в окно присоединения магазина (Рисунок 7 вид 8, вид 9);
- нажать на клавишу фиксации рукоятки перезаряжания и вынуть рукоятку перезаряжания, потянув ее в перпендикулярном оси затвора направлении (Рисунок 7 вид 10, вид 11);
- выдвинуть вперед (в окно присоединения ствола) затворную раму с затвором (Рисунок 7 вид 12);
- нажать на фиксатор газового регулятора, повернуть регулятор в положение «Р» и вынуть его из газовой камеры (Рисунок 7 вид 13)

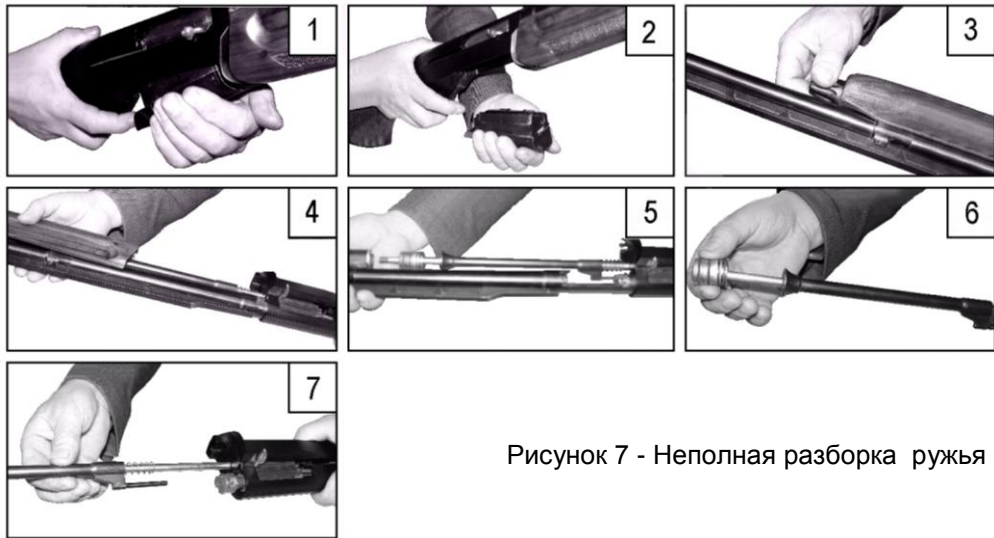
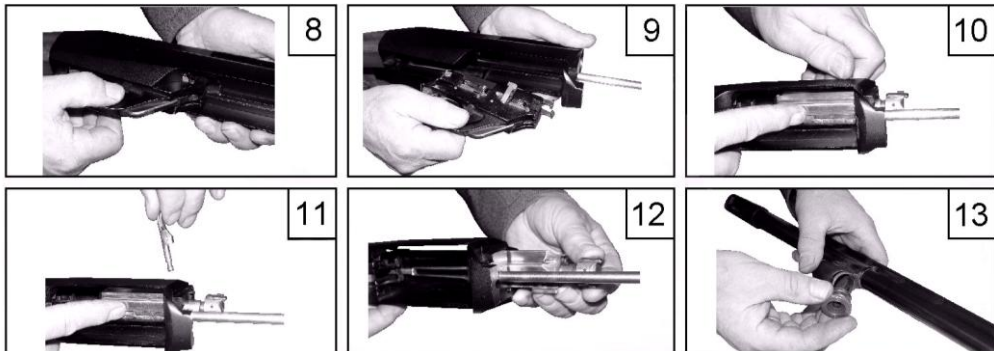


Рисунок 7 - Неполная разборка ружья



8.3 Сборка ружья производится в обратном порядке.

При разборке и сборке изделия приложение значительных усилий, которые могут привести к деформации деталей и сборок ЗАПРЕЩЕНО.

8.4 Чистка и смазка

Осмотр, чистку и смазку ружья производить не позднее шести часов после стрельбы. В случае невозможности чистки необходимо канал ствола с патронником, смазать маслом РЖ и при первой возможности, но не позднее одних суток, произвести чистку. В дальнейшем, при хранении без употребления – не реже одного раза в три месяца.

Зимой чистку производить в закрытом помещении с температурой воздуха $20\pm 5^{\circ}\text{C}$ после того, как ружье нагреется до температуры помещения. Для чистки канала ствола и патронника применять щетинный ершик или чистый протирочный материал (ветошь, паклю) без содержания песка и твердых частиц, чистку производить до полного удаления порохового нагара. Чистка производится в следующей последовательности:

- смазать канал ствола и патронник ершиком, окунув его в масло РЖ, ВО или КРМ;
- протереть канал ствола насухо протиркой с туго намотанным на нее протирочным материалом;
- повторить процесс смазки и протирания 8-10 раз до полного удаления нагара (проверяется осмотром канала ствола и ветоши. Канал ствола и ветошь должны быть чистыми);
- после чистки смазать канал ствола и патронник чистым маслом РЖ, ВО или КРМ.

Отложения свинца удалять из канала ствола, патронника, ершиком из тонкой стальной или латунной проволоки, обильно смазанным ружейной смазкой. При чистке и смазке коробки ствольной применять только деревянные предметы.

При переключении газового регулятора из положения 70 в положение 76 произвести чистку газоотводного отверстия.

Для большей надежности работы механизмов применять смазки соответствующие времени года и рекомендуемые для ружей. Недопустимо загустение смазки в пазах затвора, в пазах коробки, в гнезде под выбрасыватель и на боевой пружине.

Деревянные детали протереть сухой ветошью.

Невыполнение указаний по чистке, смазке и хранению ружья приводит к коррозионному повреждению металлических деталей, в том числе и хромированных.

8.5 Хранение

Для сохранения в работоспособном состоянии вычищенное и смазанное ружье следует хранить в сухом, без резких колебаний температуры помещении, вдали от приборов отопления и при отсутствии в окружающем воздухе агрессивных примесей.

Во избежание появления остаточной деформации пружины курок должен быть спущен.

9 РЕСУРСЫ, СРОКИ СЛУЖБЫ И ХРАНЕНИЯ, ГАРАНТИИ ИЗГОТОВИТЕЛЯ (ПОСТАВЩИКА)

Уважаемый владелец ружья!

Изготовитель гарантирует качество и безотказную работу ружья при соблюдении правил эксплуатации, изложенных в настоящем паспорте.

Гарантийный срок установлен 18 месяцев со дня продажи при наработке, не превышающей 3000 выстрелов.

Срок хранения ружья в упаковке изготовителя без переконсервации не более 36 месяцев.

При отсутствии в паспорте даты продажи, заверенной печатью предприятия торговли, гарантийный срок исчисляется с даты изготовления ружья.

Требования потребителя при обнаружении недостатков в изделии, выявленных в течение гарантийных сроков, удовлетворяются изготовителем в порядке, предусмотренном Законом Российской Федерации «О защите прав потребителей».

Естественный износ защитных покрытий деталей ружья в процессе эксплуатации, в том числе и хромового покрытия канала ствола, патронника и других деталей, не является дефектом.

Ружье не подлежит капитальному ремонту.

10 КОНСЕРВАЦИЯ

Дата	Наименование работы	Срок действия	Должность, фамилия, подпись
	<i>Законсервировано</i>	<i>36 месяцев</i>	<i>упаковщик</i>

11 СВИДЕТЕЛЬСТВО ОБ УПАКОВЫВАНИИ

Ружье охотничье самозарядное модели «Тукан» калибра 20/76 заводской номер _____ упаковано на ООО «МОЛОТ-ОРУЖИЕ» согласно требованиям, предусмотренным в действующей технической документации.

должность

подпись

год, месяц, число

12 СВИДЕТЕЛЬСТВО О ПРИЕМКЕ

Ружье охотничье самозарядное модели «Тукан» калибра 20/76 заводской номер _____ изготовлено и принято в соответствии с техническими условиями, действующей технической документацией и признано годным для эксплуатации.



Начальник ОТК

расшифровка подписи



13 СВЕДЕНИЯ О СЕРТИФИКАЦИИ

Сертификат № РОСС RU.SA03.B05871 зарегистрирован в Государственном реестре Системы сертификации ГОСТ Р с 03.09.2014г.

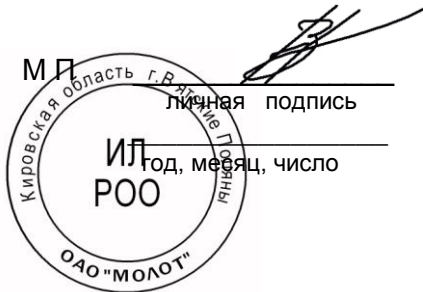
Подпись или штамп
представителя Государственной
испытательной станции _____



14 СВЕДЕНИЯ ПО БЕЗОПАСНОСТИ

Ружье охотничье самозарядное модели «Тукан» калибра 20/76, условное обозначение ВПО-210, № _____ испытано на безопасность заводской номер _____ и соответствует требованиям ГОСТ Р 50529-2010.

Руководитель ИЛ РОО



Н.Ш.ЗАГИДУЛЛИН

расшифровка подписи

15 СВИДЕТЕЛЬСТВО О ЦЕНЕ И УСЛОВИЯХ ПРИОБРЕТЕНИЯ

Ружье охотничье самозарядное модели «Тукан» калибра 20/76, (условное обозначение ВПО-210) приобретается при наличии лицензии, выданной в органах внутренних дел по месту жительства, и подлежит обязательной регистрации в органах Министерства внутренних дел в двухнедельный срок со дня его приобретения.

Продано «_____» _____ 201__ г.

штамп организации, продавшей ружье

Продавец _____

16 СВЕДЕНИЯ О РЕКЛАМАЦИЯХ

Претензии, замечания и предложения направляйте по адресу:

ООО «МОЛОТ-ОРУЖИЕ», Россия, 612960
г. Вятские Поляны Кировской области, ул. Ленина, 135.

17 ОСОБЫЕ ОТМЕТКИ

СОДЕРЖАНИЕ

1	Общие указания	3
2	Назначение ружья	4
3	Технические характеристики	5
4	Комплектность	6
5	Устройство и принцип работы	7
6	Указания мер безопасности	13
7	Порядок работы с ружьем	14
8	Техническое обслуживание	21
9	Ресурсы, сроки службы и хранения, гарантии изготовителя (поставщика)	26
10	Консервация	27
11	Свидетельство об упаковывании	28
12	Свидетельство о приемке	29
13	Сведения о сертификации	30
14	Сведения по безопасности	31
15	Свидетельство о цене и условиях приобретения	32
16	Сведения о рекламациях	33
17	Особые отметки	34

